

新乡市凤泉区耿黄镇国土空间总体规划 (2021-2035 年)

新乡市凤泉区耿黄镇人民政府

2025 年 12 月

《新乡市凤泉区耿黄镇国土空间总体规划(2021—2035年)》

一、规划综述

1. 规划范围

本次规划范围为耿黄镇域范围，面积 21.75 平方公里，统筹衔接中心城区规划和开发区规划。

2. 规划地位与意义

本规划是对上位国土空间总体规划和相关专项规划的细化落实，是对耿黄镇所辖范围内国土空间开发、保护、利用、修复作出的综合部署和具体安排，是编制详细规划和实施国土空间用途管制的基本依据。

3. 规划期限

本规划期限为 2021-2035 年。基期为 2020 年，近期至 2025 年，远期至 2035 年。

二、发展定位与目标

1. 发展定位

落实上位规划确定的发展定位，耿黄镇为创新型现代产业发展区、龙山文化体验区、新乡近郊生态宜居小镇。耿黄镇主体功能定位为城市化地区。

2. 发展目标

到 2025 年，耕地和永久基本农田、城镇开发边界、村庄建设边界等空间管制控制线全面落地；乡村地区基本实现集

约发展；优秀历史文化资源得到有效保护和传承；农业产业格局得到优化；耕地保护实现落实落地。

到 2035 年，基本实现社会主义现代化，城区、园区、乡村相互协同融合，现代化基础设施和公共服务设施完备，和美乡村建设成效显著，生态环境实现根本好转，建成生产空间集约高效、生活空间宜居适度、生态空间山清水秀、人与自然和谐共生的生态宜居小镇。

三、国土空间总体格局

规划立足耿黄镇自然地理格局和现状资源禀赋，统筹农业空间发展及中心城区建设，依托基础设施支撑体系，构建“一带双轴，三区多点”的国土空间开发保护总体格局。

一带：依托凤泉湖北岸，形成凤泉城区与新乡市主城区之间的生态涵养带，发挥生态涵养与生态屏障功能，维护生物多样性。

双轴：依托规划凤泉湖大道西延、和平大道北延，串联城区、园区、乡村地区，形成促进城乡融合发展的十字轴线。

三区：依托省级开发区中片区，东张门村、西张门村、南张门村组团和南鲁堡村、东鲁堡村、西鲁堡村组团，分别形成高质量产业发展片区、北部乡村宜居休闲片区、南部乡村宜居休闲片区。

多点：综合服务中心位于中心城区内，发挥城镇级服务核心功能。产业片区和乡村片区结合工业邻里中心和乡村公

共活动中心，形成各片区综合服务中心。

四、综合交通体系

耿黄镇规划形成“一横一纵”高速公路网系统。其中，一横为荷宝高速，一纵为安新高速。

加强区域交通联系。与新乡市中心城区交通联系形成“四纵”快速联络通道。主要包括 G234（新辉公路）、和平大道、牧野大道、新中大道。与辉县市交通联系形成“两横一纵”快速联络通道。分别为东西向宝山大道、凤泉湖大道，南北向的 G234（新辉公路）。与卫辉市交通联系通过新中大道—老 G107 实现耿黄镇与卫辉市快速通达。

推进县乡道路纳入城区市政道路网体系。随着耿黄镇城镇化进程的推进，镇域范围内的部分县乡道路已被规划为市政道路。

五、村庄布局优化

深化落实上位规划确定的村庄分类，综合考虑辖区村庄区位条件、资源禀赋、风俗习惯等，按照城郊融合类和整治改善类两种类型引导乡村差异化发展。

全镇 12 个行政村，划分为城郊融合类村庄 6 个，整治改善类村庄 6 个。其中，城郊融合类村庄包括耿庄村、大黄屯村、小黄屯村、尚介村、何屯村、杨九屯村；整治改善类村庄包括东张门村、西张门村、南张门村、东鲁堡村、西鲁堡村、南鲁堡村。

六、城乡生活圈规划

构建“城镇生活圈—乡村生活圈”两级生活圈体系。

城镇开发边界内落实中心城区控规和开发区国土空间规划要求，构建城镇生活圈。耿黄镇 6 个城郊融合类村庄融入城镇生活圈。以“分级配置、分类引导、集约复合”原则，落实各级各类服务要素配置的具体内容、规划要求和空间方案，形成行动任务，安排专项资金，推动项目落地。引导城镇生活圈公共设施向乡村延伸，扩大服务覆盖面。

耿黄镇 6 个整治改善类村庄构建乡村生活圈。以“集约弹性、复合共享”为原则，合理配置和建设为老人、儿童、中青年全年龄段服务的各种设施和生产服务设施，满足村民文化交流、科普培训、卫生服务、养老及社会福利等需求。打造乡村地区宜居、宜业、宜游、宜养、宜学的社区共同体，推动城乡公共服务均等化，实现城乡全面融合与共同繁荣。

七、产业规划

1. 产业发展策略

一产规模化、现代化、休闲化。用好区位优势，推动土地流转，促进技术引进和农业转型，发展设施高效农业，利用葡萄、草莓种植基础，发挥知名农产品龙头带动作用，以“创新发展”为主题，通过梳理耿黄镇的自然生态和历史记忆，结合民俗文化、农耕文化，打造近郊生态休闲目的地。

二产集群化、科技化、多样化。规划落实开发区定位与发展规划，打造以装备制造、新能源电池及延伸产业、新材料为主导产业的先进制造业开发区。

三产区域化、特色化、品牌化。适应社会需求，精准落位特色商贸与高水平物流服务，完善城乡公共服务体系，开展休闲文旅和康养产业，充分发挥区域服务功能对城镇第三产业的带动与催化作用。

2.产业发展空间格局

规划形成“一带双轴三区”的产业空间结构。

一带：依托凤泉湖北岸，形成的生态涵养带。

双轴：依托规划凤泉湖大道西延、和平大道北延，形成促进城乡融合发展的十字轴线。

三区：中部高质量产业发展片区、北部乡村宜居休闲片区、南部乡村宜居休闲片区。

八、历史文化保护

强化文物保护单位的保护。落实大运河核心监控区国土空间管控范围及相关保护要求。保护镇域内6处文物保护单位，其中省级重点文物保护单位1处，为鲁堡遗址，市县级文物保护单位5处，为郭涓墓、鲁王冢、王鲁堡创筑护村堤碑记石刻、县令李公大墓葬、何屯仰韶文化遗址。

文物保护单位应进行严格保护，不得改变文物原状，文物保护单位的保护范围内不得进行其他建设工程或者爆破、钻探、挖掘等作业，在文物保护单位的建设控制地带内进行建设工程，不得破坏文物保护单位的历史风貌。

九、规划实施保障

建立多规合一的国土空间规划体系和监督实施机制，强

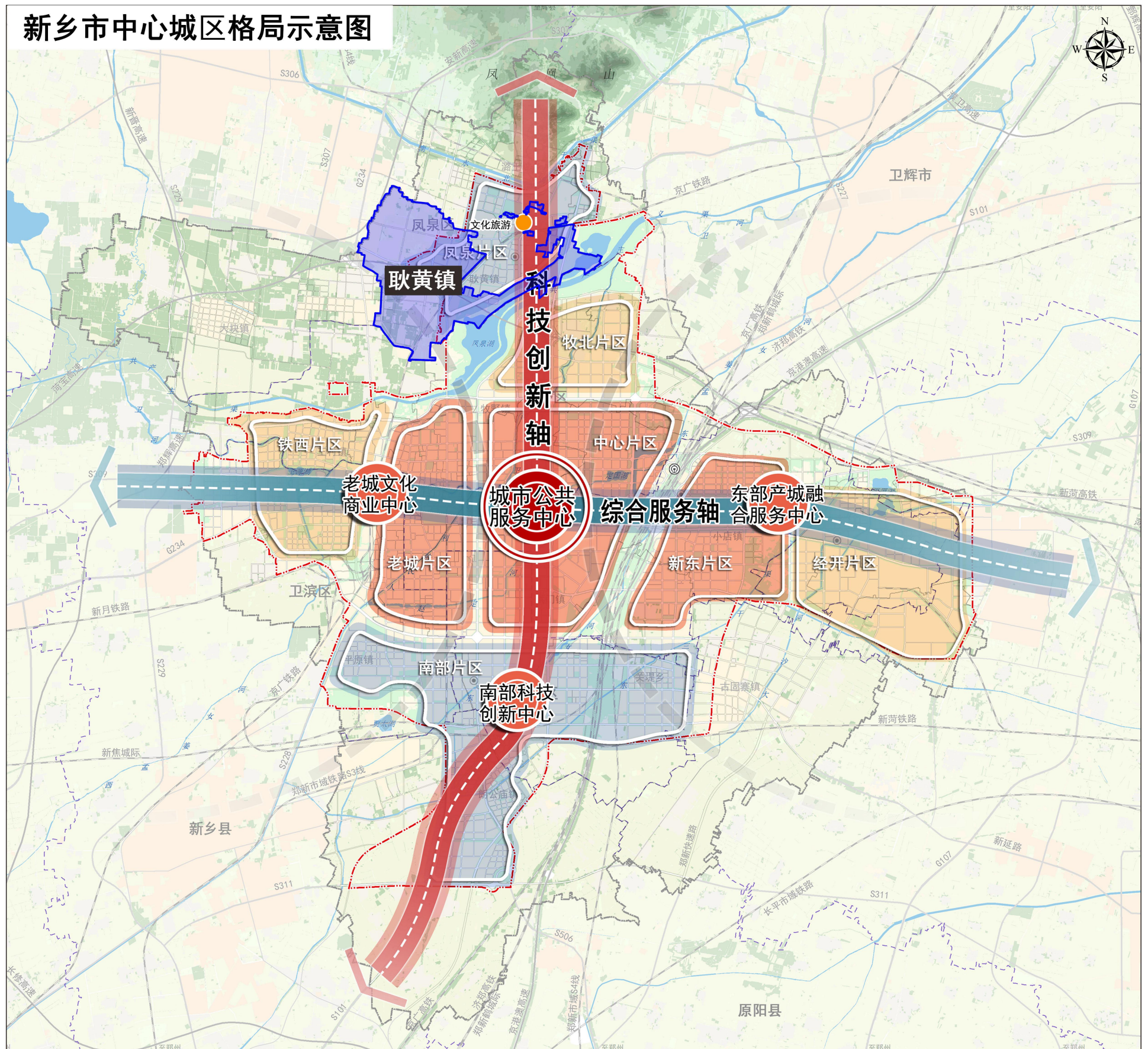
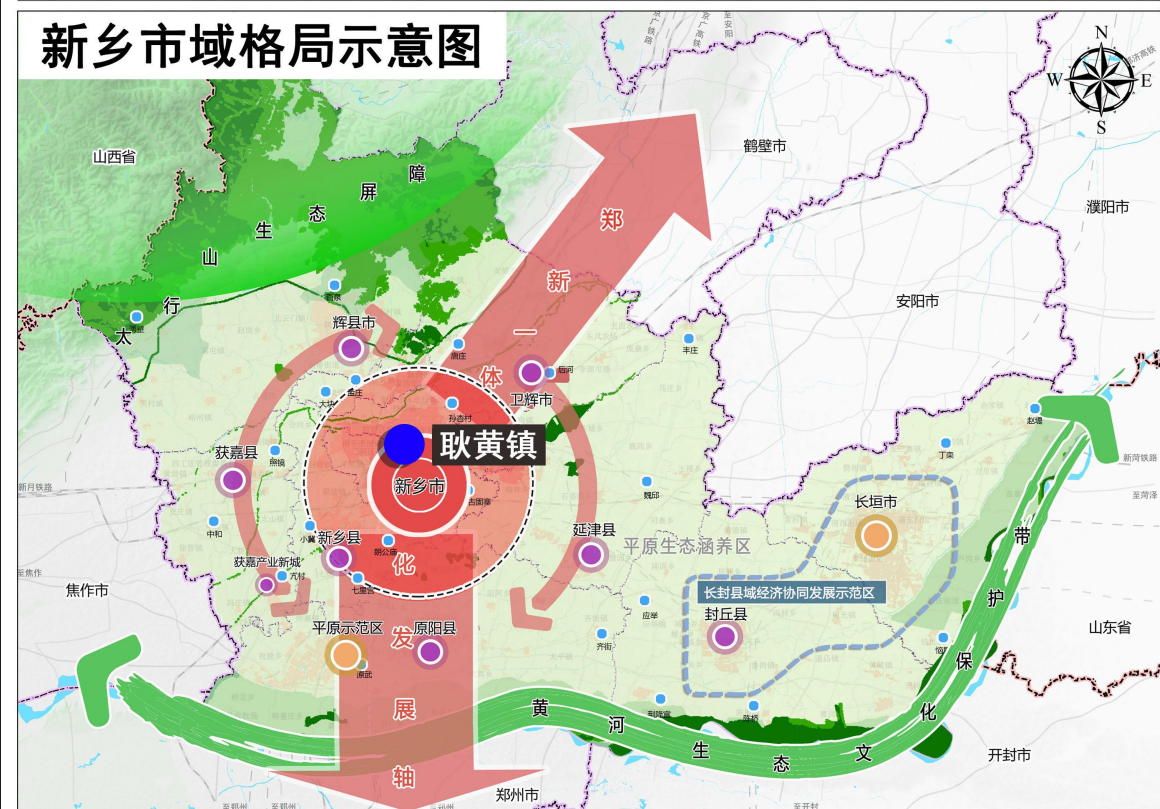
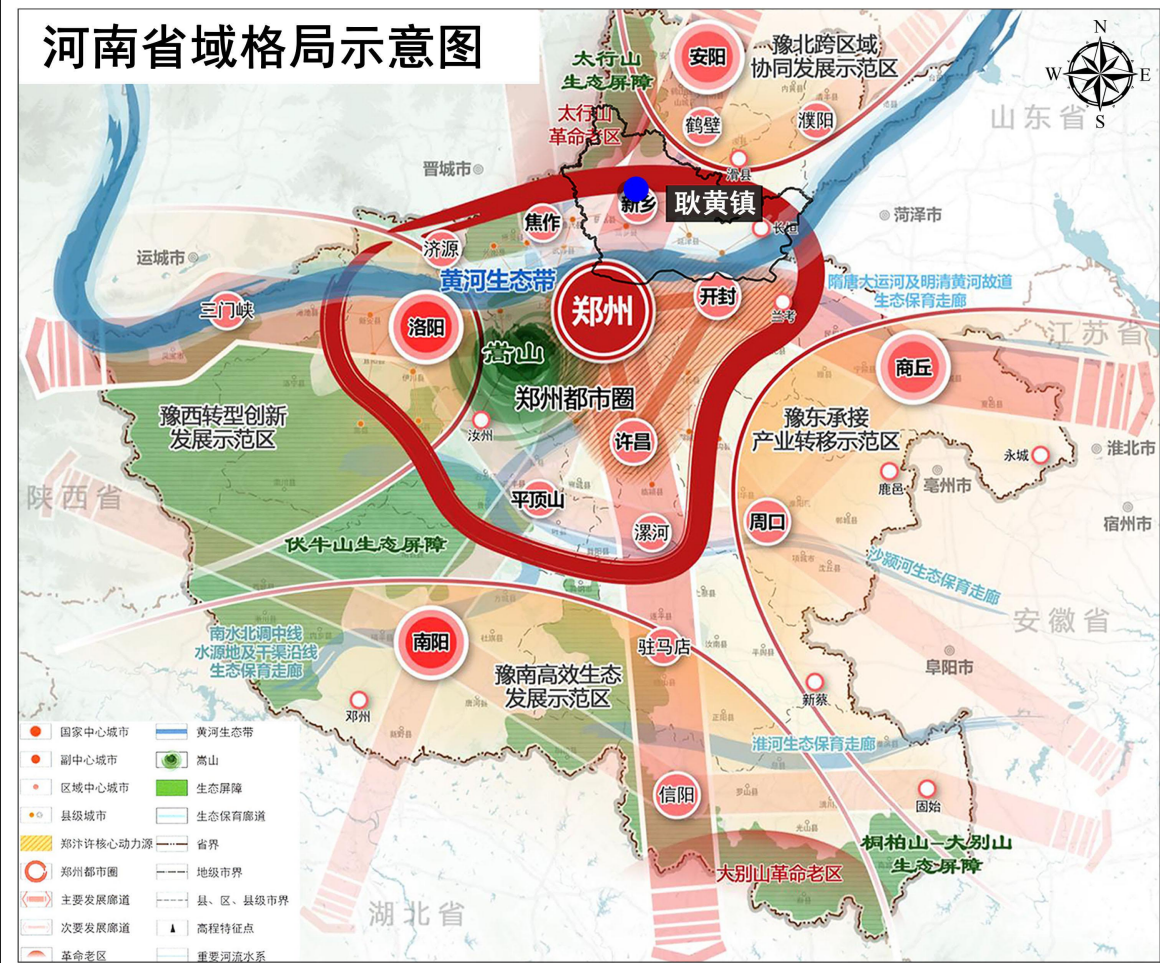
化规划严肃性。建立定期评估机制，对规划成果实施状况进行动态评估、监测和预警。完善国土空间规划的公众参与机制，建立全过程的公众参与制度和专家咨询制度，充分调动民众参与规划管理决策的积极性。

附图

1. 区位图
2. 镇域国土空间用地现状图
3. 镇域国土空间总体格局规划图
4. 镇域国土空间控制线规划图
5. 镇域村庄布点规划图
6. 镇域综合交通规划图
7. 镇域国土空间规划分区图

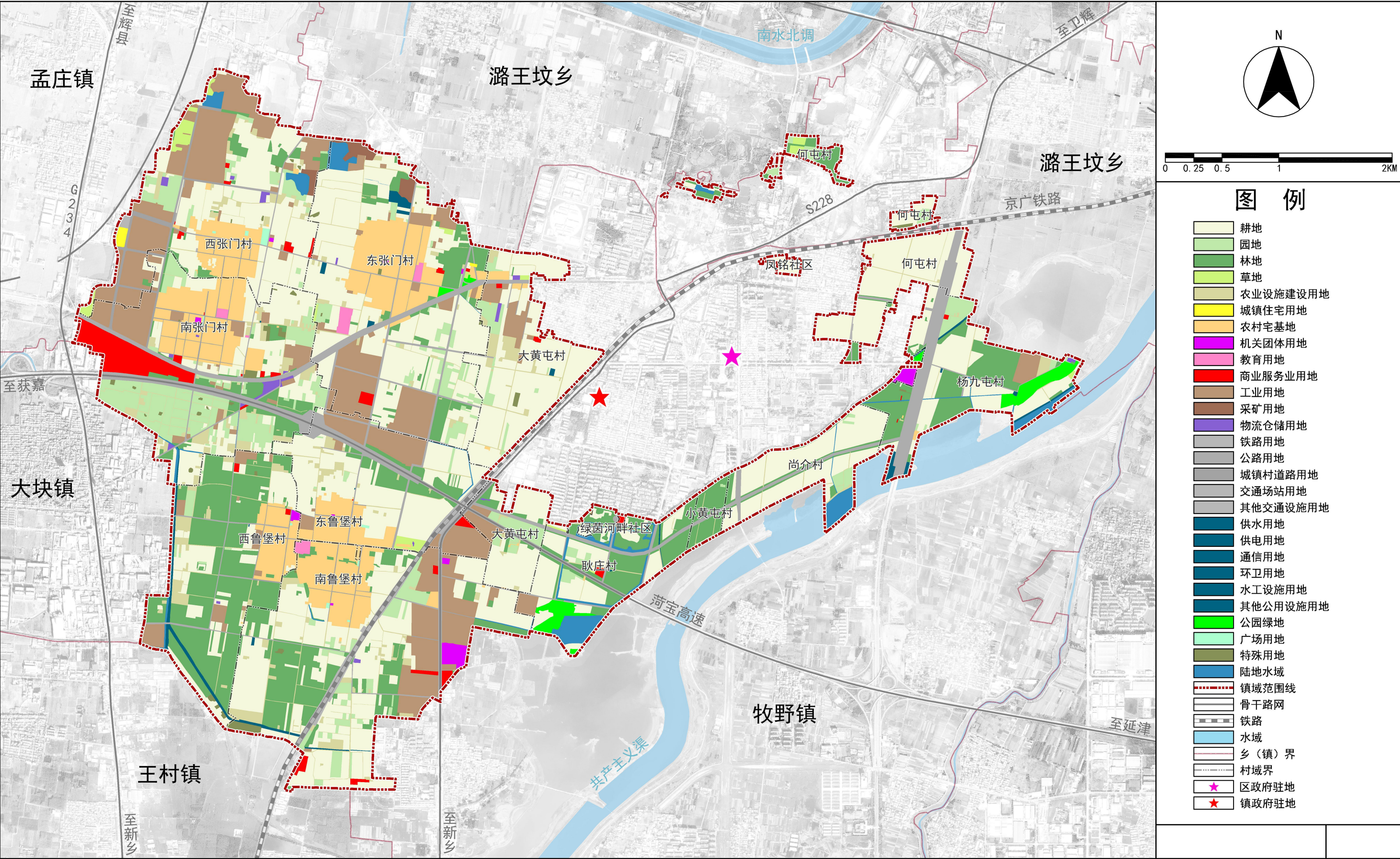
新乡市凤泉区耿黄镇国土空间总体规划（2021-2035年）

区位图



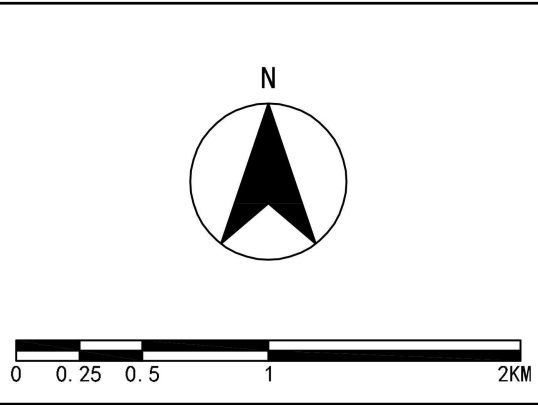
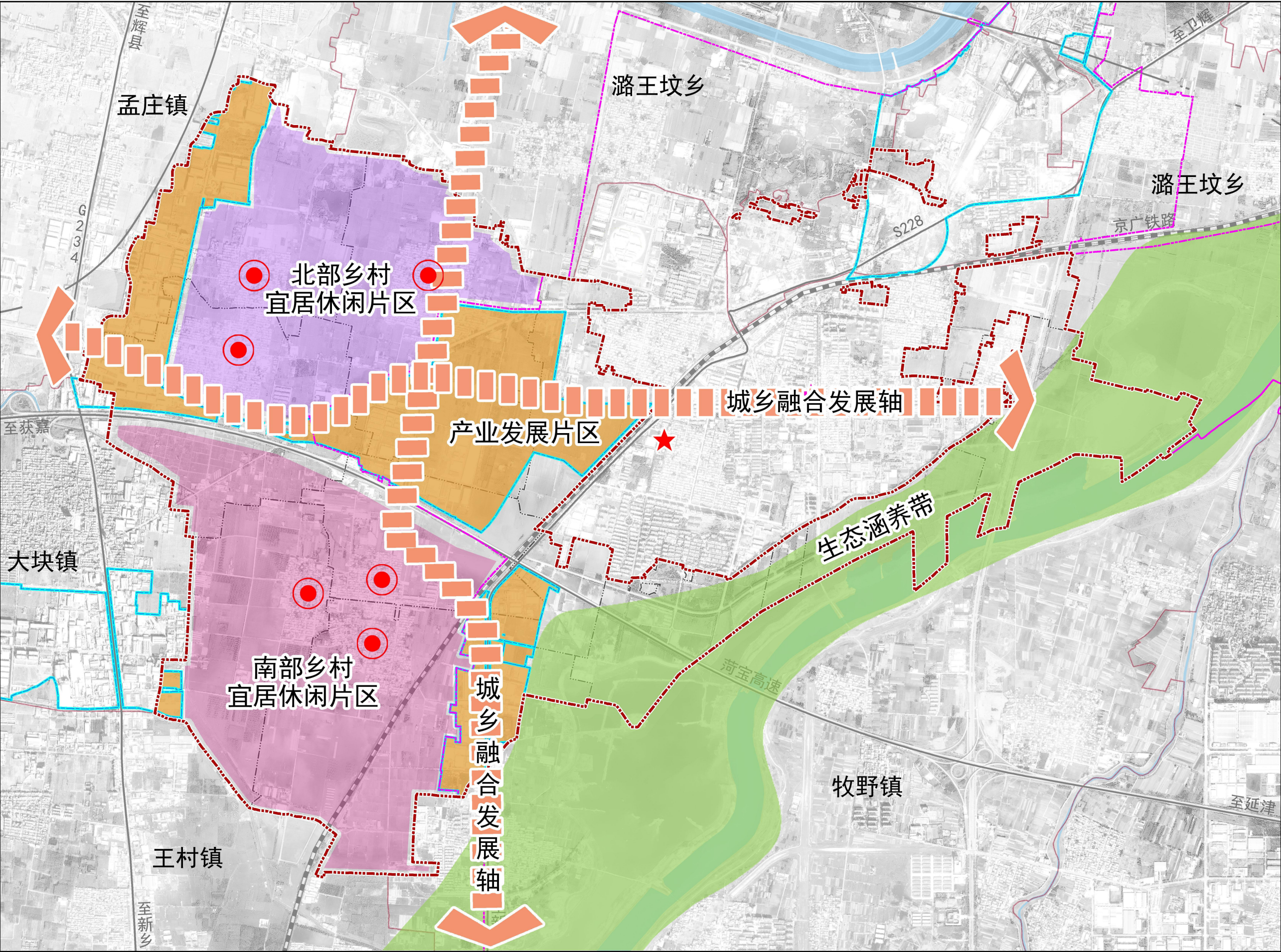
新乡市凤泉区耿黄镇国土空间总体规划（2021-2035年）

镇域国土空间用地现状图



新乡市凤泉区耿黄镇国土空间总体规划（2021-2035年）

镇域国土空间总体格局规划图

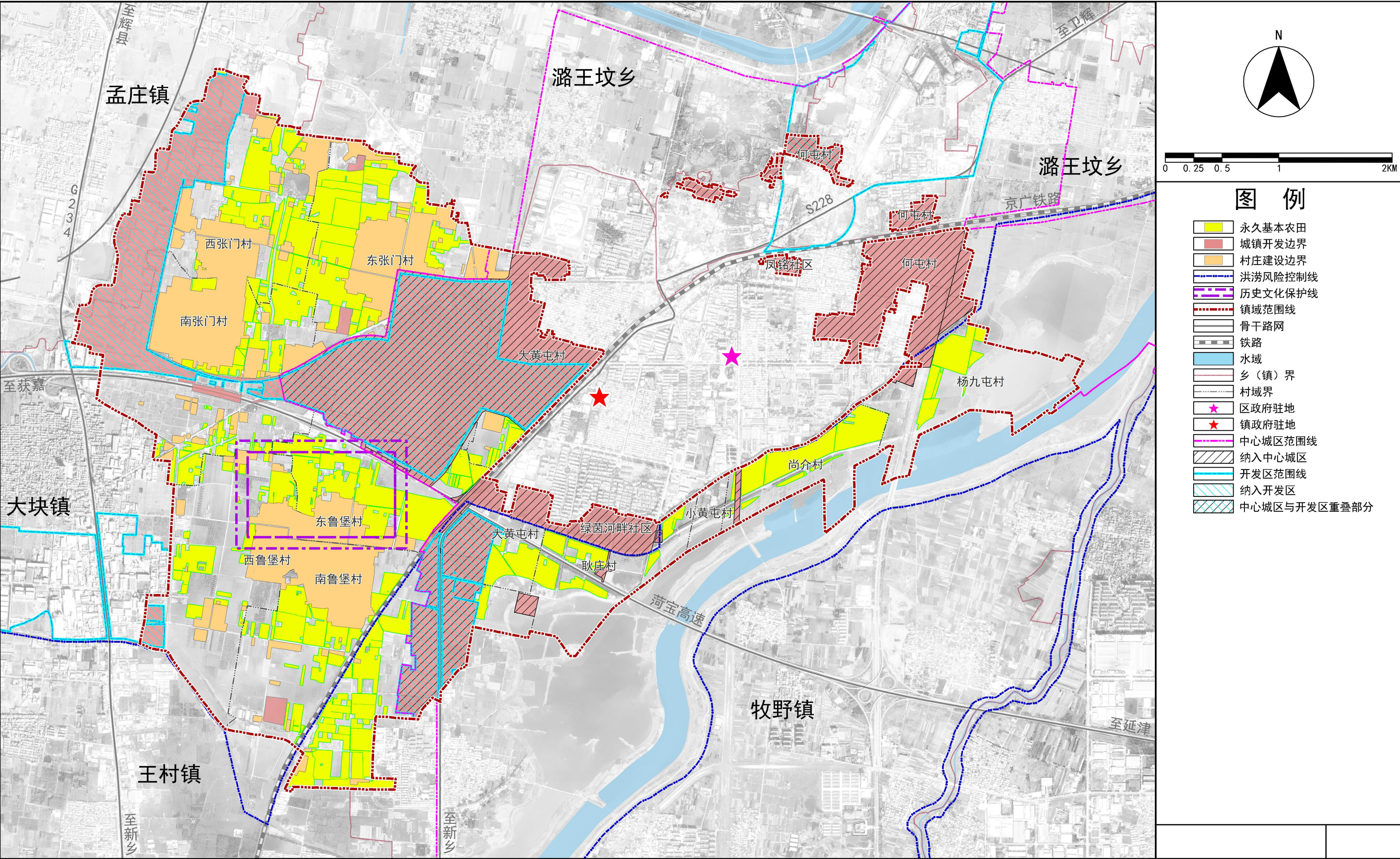


图例

- 城乡融合发展轴
- 乡村宜居休闲片区
- 产业发展片区
- 生态涵养带
- 居民点
- 镇域范围线
- 骨干路网
- 铁路
- 水域
- 乡（镇）界
- 村域界
- 区政府驻地
- 镇政府驻地
- 中心城区范围线
- 开发区范围线

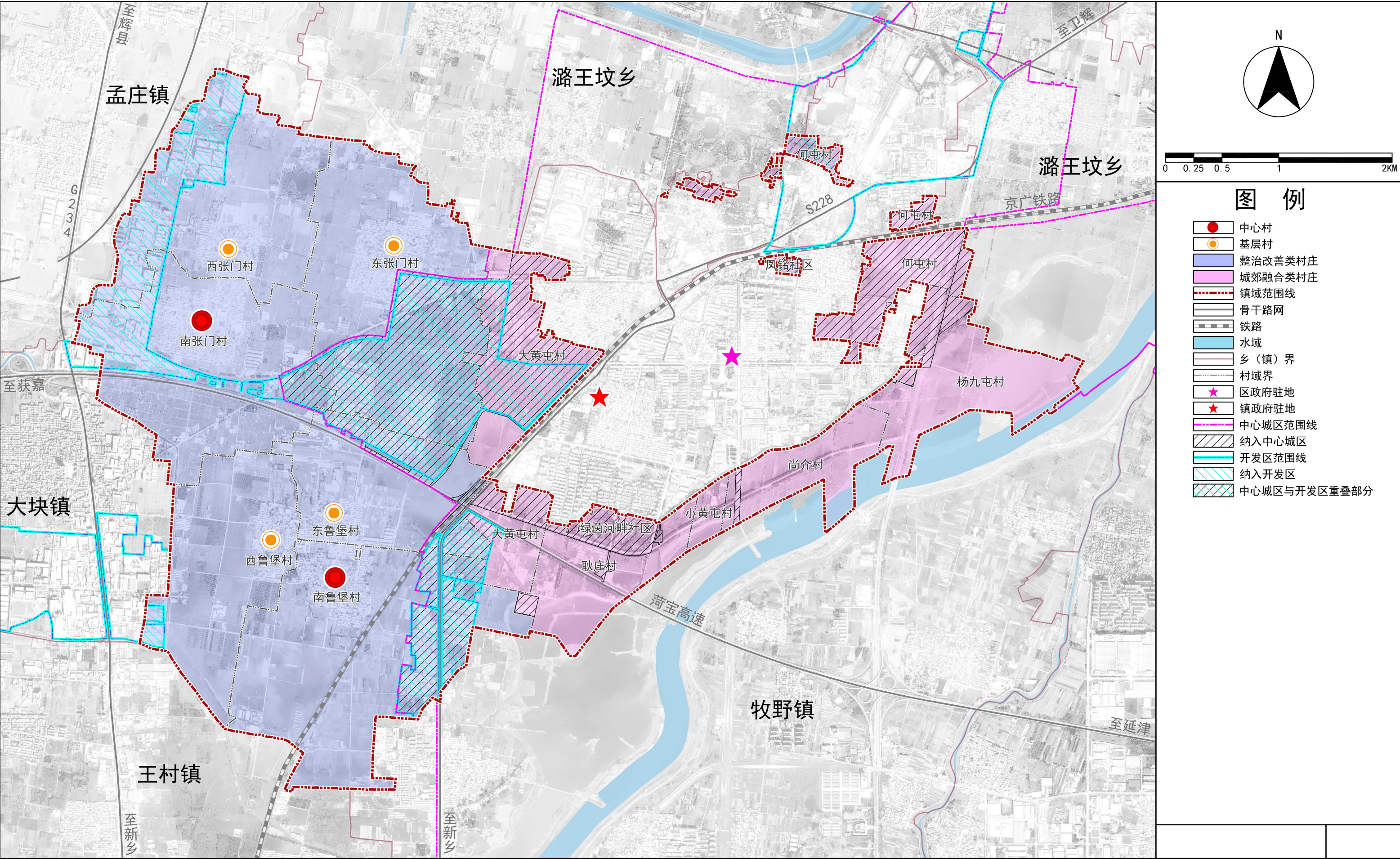
新乡市凤泉区耿黄镇国土空间总体规划（2021-2035年）

镇域国土空间控制线规划图



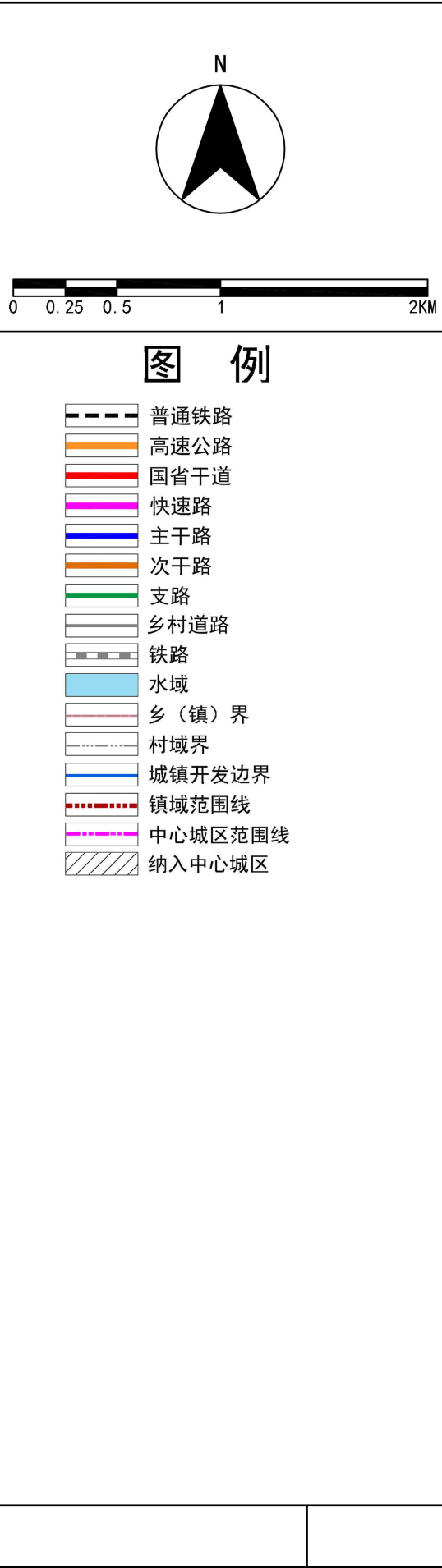
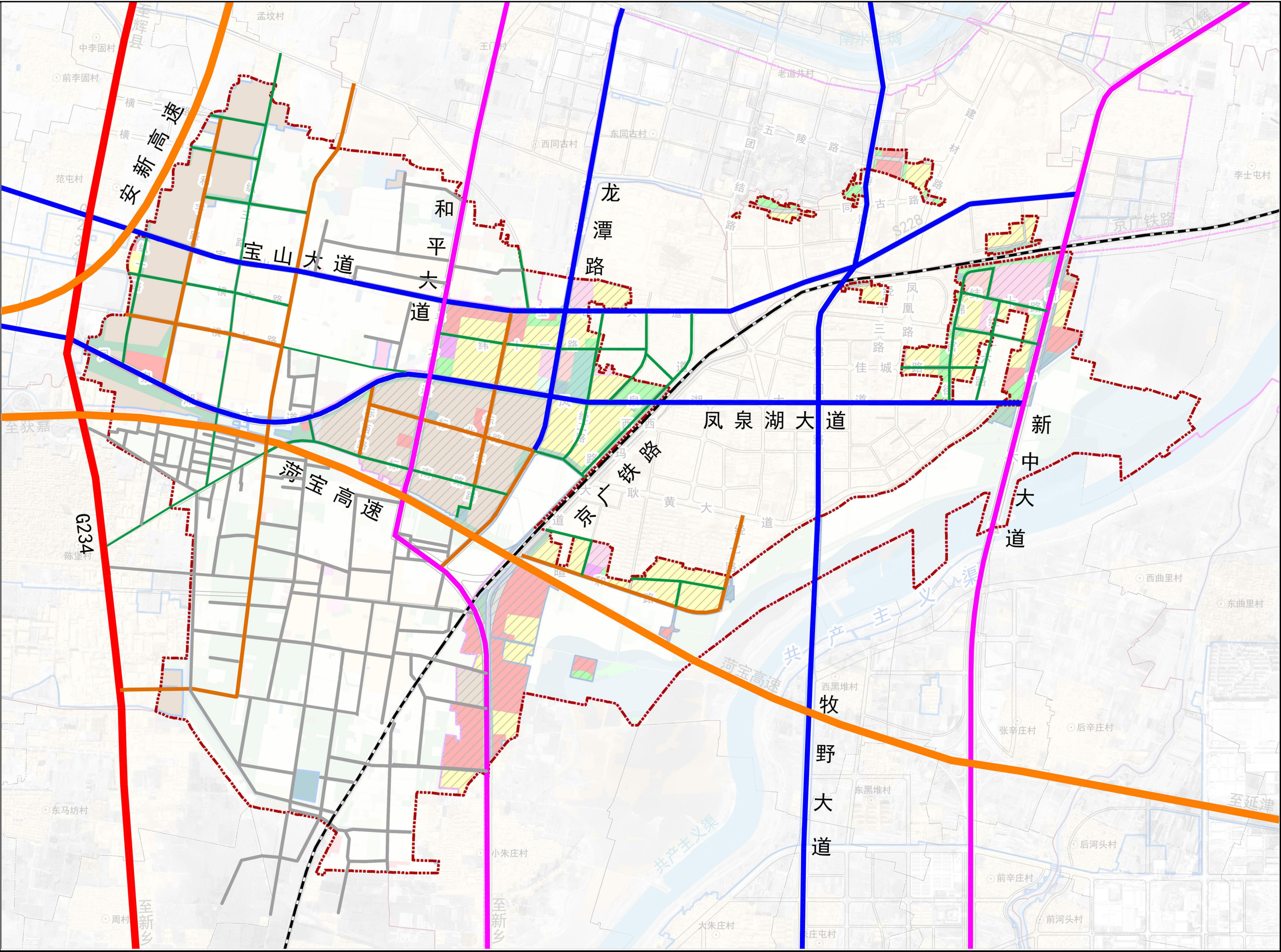
新乡市凤泉区耿黄镇国土空间总体规划（2021-2035年）

镇域村庄布点规划图



新乡市凤泉区耿黄镇国土空间总体规划（2021-2035年）

镇域综合交通规划图



新乡市凤泉区耿黄镇国土空间总体规划（2021-2035年）

镇域国土空间规划分区图

